

Il Circolo della Vela Taranto organizza la Veleggiata del

# 50° ANNIVERSARIO del CANTIERE NAVALE GRECO

## PROGRAMMA

Domenica 17 maggio 2015, Partenza ore 11.00 nella zona di mare centrata in posizione 40° 27',530N - 017°10',730E vds cartina allegata. Nel rispetto dei seguenti regolamenti:

- Normativa Federale per il Diporto
- Norme internazionali per Prevenire gli abbordi in Mare (NIPAM – COLREG)
- Dotazioni di sicurezza come da norme di legge per la navigazione da diporto
- Le presenti disposizioni per la manifestazione; successive comunicazioni del C.O. (C.O.).
- La veleggiata sarà percorsa senza l'utilizzo di spinnaker, gennaker, tangoni, bompressi o buttafuori vari.

In caso di contrasto tra i predetti regolamenti avranno prevalenza le presenti disposizioni per la manifestazione che integrano le Norme per Prevenire gli Abbordi in Mare (NIPAM).

Il C.O. si riserva la facoltà, a proprio insindacabile giudizio, di modificare il presente programma.

## FACILITAZIONI:

*Le imbarcazioni saranno ospitate, gratuitamente, presso gli ormeggi del Cantiere Navale GRECO da 10 al 24 maggio 2015 (per prenotare l'ormeggio tel.: 099 733 1140)*

## ISCRIZIONI:

Le iscrizioni saranno accettate dal giorno 15 maggio alle ore 18, presso il Cantiere Navale Greco

La manifestazione è aperta alle imbarcazioni d'altura e miniatura che potranno essere suddivise in gruppi omogenei, di seguito specificati, a seconda del numero degli iscritti.

ZERO:	piccoli cabinati (fino a mt.6.50)	FOX-TROT:	da m. 11.11 a m. 12.00
ALFA:	da m.6.51 a m.7.70	GOLF:	da m. 12.01 a m. 13.50
BRAVO:	da m.7.71 a m.8.45	HOTEL:	da m. 13.51 ed oltre
CHARLIE:	da m.8.46 a m.9.40	INDIA:	multiscafi
DELTA:	da m. 9.41 a m. 10.25	LIMA:	motorsailer
ECHO:	da m. 10.26 a m. 11.10		

Per la determinazione delle classi o raggruppamento farà fede la LFT (Lunghezza Fuori Tutto) dichiarata nella licenza di navigazione o di altra documentazione probante in tal senso per i natanti. A chiarimento si precisa che la LFT non contempla pulpiti, fermi di prua, delfiniere, musoni, buttafuori di poppa, timoni esterni allo scafo.

Qualora per tipi identici di imbarcazioni fossero rilevate diverse LFT da documentazione prodotta e tali differenze le facessero collocare in classi o raggruppamenti differenti, il C.O. si riserva di collocarle comunque tutte nello stesso raggruppamento (che sarà quella o quello che ne comprende la maggioranza).

Per costituire un raggruppamento sono necessarie almeno 3 imbarcazioni, se questo non sarà possibile, le relative imbarcazioni saranno accorpate alla classe o raggruppamento immediatamente superiore.

È fatto obbligo di dichiarare al C.O. eventuali allungamenti della LFT, ottenute con appendici fisse tipo spoiler o similari, se non già registrate nei documenti di navigazione, onde poter creare classi omogenee.

Le imbarcazioni non rientranti nelle suddette caratteristiche e quelle dedite ad attività agonistica, a insindacabile giudizio del C.O., potranno partecipare alla manifestazione velica in appositi raggruppamenti. Il C.O. potrà predisporre anche partenze separate

L'ammissibilità delle imbarcazioni ed il loro collocamento nei vari gruppi, sarà decisa dal C.O. che potrà verificare quando lo riterrà opportuno, l'esatta corrispondenza dei dati dichiarati.

## AVVISI AI CONCORRENTI:

Al momento del perfezionamento dell'iscrizione, con il versamento di € 40,00, gli Armatori sono pregati di segnalare il proprio numero di telefono cellulare per consentire eventuali urgenti comunicazioni e compilare la "lista equipaggio" con l'indicazione del numero di tessera FIV in corso di validità.

## PERSONE IMBARCATE:

L'elenco delle persone imbarcate di ciascuna barca iscritta dovrà essere consegnato alla Segreteria del C.O. prima dell'inizio della veleggiata. L'armatore o per esso lo skipper rilascerà apposita certificazione inerente l'esistenza dell'assicurazione R.C.T. obbligatoria e del tesseramento alla FIV anche di tipo "promozionale"

## PUBBLICITÀ:

Nessuna restrizione, purché non in contrasto con gli sponsor della Manifestazione.

Il C.O. potrà vietare l'esposizione di qualsiasi tipo pubblicità a suo insindacabile giudizio.

## SICUREZZA:

Una barca deve dare tutto l'aiuto possibile, ad ogni persona o naviglio in pericolo. Ogni imbarcazione deve avere a bordo le dotazioni di sicurezza previste dalla Normativa vigente. Spetta ad ogni partecipante la responsabilità personale di indossare un mezzo di galleggiamento individuale adatto alle circostanze.

## CORRETTO NAVIGARE:

Una barca ed il suo proprietario devono navigare nel rispetto dei principi riconosciuti di sportività e correttezza.

## ACCETTAZIONE DELLE REGOLE:

Nel partecipare ad una manifestazione di diporto svolta con le presenti disposizioni ogni partecipante e proprietario di barca acconsente:

- a) ad assoggettarsi alle presenti disposizioni;
- b) ad accettare le azioni avviate in base alle decisioni assunte dal C.O. relativa ad ogni questione sorgente dalle presenti disposizioni; e per quanto riguarda detta decisione, a non ricorrere ad altra Corte o Tribunale non previsto dalle regole.

## DECISIONE DI PARTECIPARE ALLA MANIFESTAZIONE:

L'armatore o lo skipper di una barca partecipante sono i soli responsabili della decisione di partecipare o meno alla manifestazione o di continuarla.

#### **PASSAGGIO A BOE ED OSTACOLI:**

Questa regola si applica ad una boa o ad un ostacolo che deve essere lasciato o passato dalla stessa parte, dal momento in cui le barche stanno per passarlo fino a quando lo hanno passato. Le imbarcazioni che si trovano fra una boa o un ostacolo ed una o più imbarcazioni, hanno diritto di spazio per passare od effettuare la virata o strambata se questa manovra è necessaria. E' comunque vietato incunearsi fra una boa od ostacolo ed altra o altre imbarcazioni, quando si è a meno di 100 metri da boa od ostacolo.

#### **SPAZIO PER VIRARE AD UN OSTACOLO:**

Quando motivi di sicurezza richiedono che una barca di bolina stretta faccia un sostanziale cambiamento di rotta per evitare un ostacolo ed essa intenda virare ma non possa farlo senza collidere con un'altra barca, essa deve dare un richiamo per avere lo spazio per tale manovra; prima di virare essa deve dare alla barca richiamata il tempo per rispondere.

#### **ERRORE DI PARTENZA E GIRI DI PENALITÀ:**

Una barca che ritiene di aver violato una regola può assoggettarsi ad una penalizzazione. Subito dopo l'incidente deve allontanarsi dalle altre barche al più presto possibile ed eseguire un giro completo di 360°.

Comunque se con la sua condotta scorretta ha causato un danno o una lesione dovrà ritirarsi.

#### **SEGNALI DI PARTENZA:**

10 minuti prima della partenza sarà issata una bandiera GIALLA possibilmente accompagnata da segnale acustico e avviso a mezzo radio;

5 minuti prima della partenza sarà issata la bandiera BIANCA possibilmente accompagnata da segnale acustico e avviso a mezzo radio;

0 minuti alla partenza saranno ammainate le bandiere GIALLA e BIANCA accompagnate possibilmente da segnale acustico e avviso a mezzo radio;

Se qualche parte dello scafo, dell'equipaggio o dell'attrezzatura della barca sarà nel lato di percorso della linea di partenza o dei suoi prolungamenti durante l'esposizione della bandiera BIANCA, la barca sarà esclusa dall'elenco delle barche arrivate.

#### **ALTRE NORME:**

Il C.O. potrà nominare una Commissione Tecnica con il compito di decidere in via definitiva la rispondenza delle caratteristiche delle barche richieste dall'Avviso di manifestazione, gestirà direttamente la manifestazione in mare e dirimerà eventuali controversie ai soli fini dello svolgimento della manifestazione secondo lo spirito di una navigazione sportivamente corretta, le sue decisioni saranno per tutte le parti interessate inappellabili.

Raccomandiamo fortemente il tesseramento FIV anche "promozionale" per i componenti dell'equipaggio onde poter usufruire delle coperture assicurative connesse al tesseramento alla Federazione Italiana Vela

#### **PERCORSO:**

Come da allegato pianetto.

#### **ARRIVO:**

Come da allegato pianetto.

La linea di arrivo sarà tolta dopo l'ultimo arrivato oppure all'ora che sarà comunicata ai concorrenti prima della partenza.

Chi decida di ritirarsi è pregato di comunicarlo al C.O. sul canale radio 72 VHF usato nella manifestazione

Il C.O. si riserva di modificare le seguenti norme in qualsiasi momento della Manifestazione.

Le eventuali modifiche saranno rese note attraverso comunicati esposti al quadro posto presso la segreteria del Cantiere Navale Greco La presenza di un comunicato sarà segnalata con l'esposizione della bandiera "L" del C.I. sull'albero delle bandiere del Cantiere Navale Greco

#### **TESSERAMENTO FIV :**

L'Armatore o il Conduttore e/o skipper dovrà essere in possesso di tessera FIV valida per l'anno in corso come previsto dalla normativa vigente.

#### **COLLEGAMENTO RADIO VHF:**

Il Canale Radio VHF della manifestazione è il Canale 72

#### **PREMIAZIONE:**

La cerimonia di premiazione avverrà nella serata del 17 maggio 2015 presso la sede del Cantiere Navale Greco, i dettagli saranno comunicati ai concorrenti con apposita comunicazione.

#### **RESPONSABILITÀ:**

I concorrenti partecipano alle veleggiature a loro proprio rischio e pericolo e sotto la loro personale responsabilità a tutti gli effetti.

L'armatore di ciascuna barca, od il suo rappresentante saranno i soli responsabili della decisione di partire o di continuare la veleggiata.

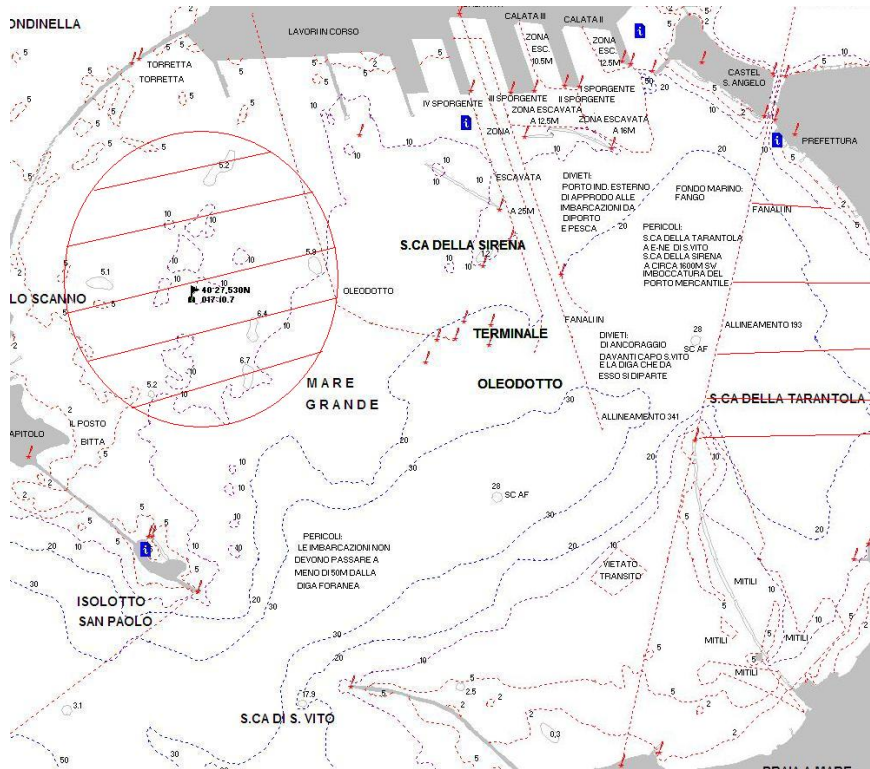
Gli Organizzatori declinano ogni responsabilità per danni che potrebbero subire le persone o le cose, sia in terra che in mare, in conseguenza della loro partecipazione alle veleggiature.

L'armatore è l'unico responsabile della sicurezza della propria imbarcazione e della rispondenza delle dotazioni di bordo alle esigenze della navigazione d'altura e della salvaguardia delle persone imbarcate e dei naviganti in genere.

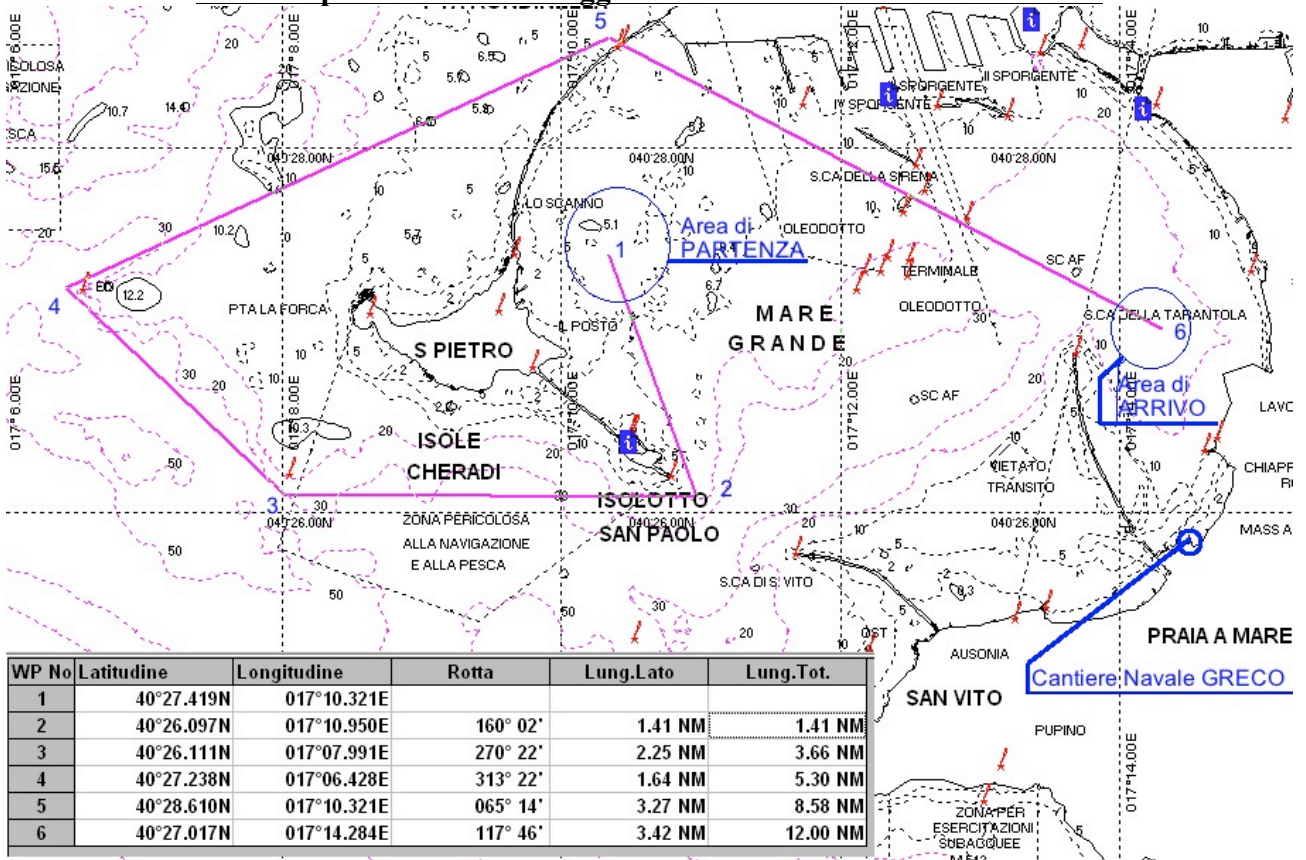
L'iscrizione alla presente manifestazione comporta l'accettazione senza riserve di tutte le regole, norme e regolamenti qui descritti e di quanto previsto nella specifica Normativa per l'attività del diporto.

### **IL COMITATO ORGANIZZATORE**

**Area del percorso del 16 maggio 2015 dalle ore 14.00 alle ore 18.00**



**Area del percorso del 17 maggio 2015 dalle ore 11.00 alle ore 18.00**



WP No	Latitudine	Longitudine	Rotta	Lung.Lato	Lung.Tot.
1	40°27.419N	017°10.321E			
2	40°26.097N	017°10.950E	160° 02'	1.41 NM	1.41 NM
3	40°26.111N	017°07.991E	270° 22'	2.25 NM	3.66 NM
4	40°27.238N	017°06.428E	313° 22'	1.64 NM	5.30 NM
5	40°28.610N	017°10.321E	065° 14'	3.27 NM	8.58 NM
6	40°27.017N	017°14.284E	117° 46'	3.42 NM	12.00 NM